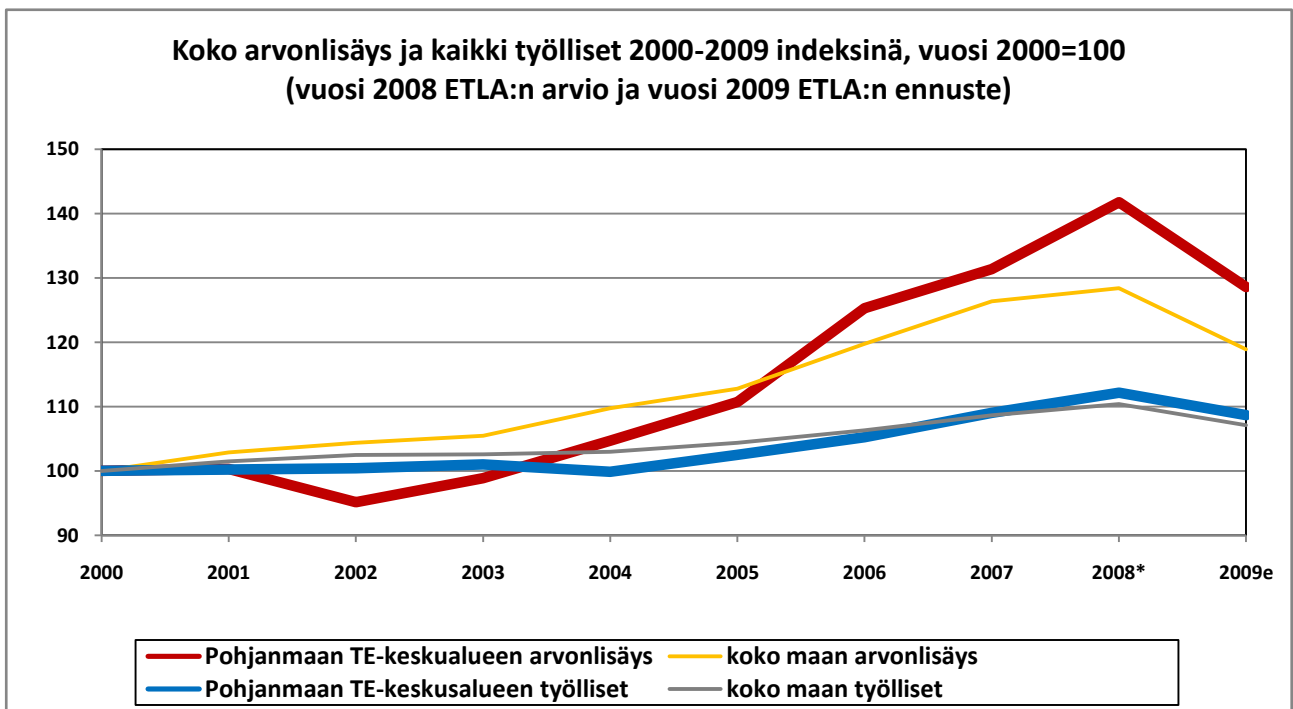




Euroopan unioni  
Euroopan sosiaalirahasto

# POHJANMAAN TE-KESKUKSEN ALUETALOUSKATSAUS



Vaasa 2009

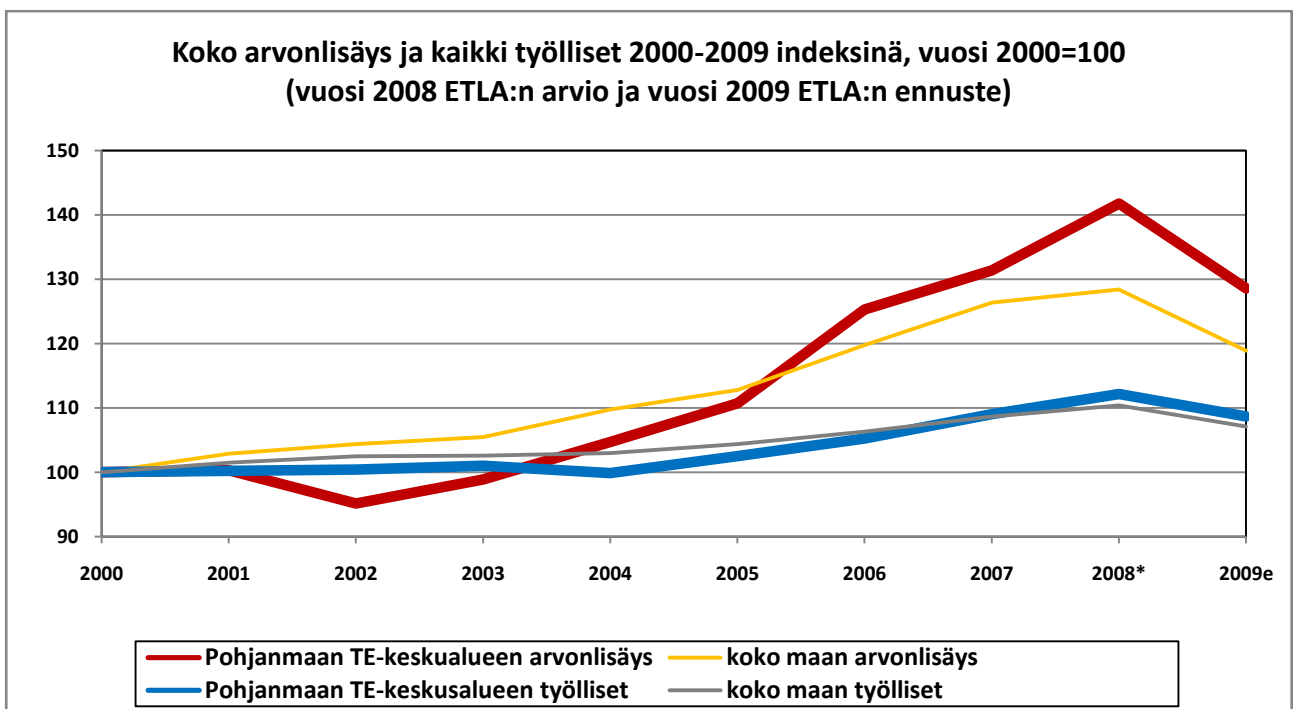
## Sisällysluettelo

	sivu
Pohjanmaankin TE-keskusalueella voimakas korkeasuhdanne ohi	2
Teollisuuden arvonlisäys kaksinkertaistunut TE-keskusalueella	3
Teollisuus tärkein TE-keskusalueen teollisuudessa, palvelut työllisyydessä	6
Vaasanseudulla puolet koko TE-keskusalueen aluetaloudesta	10
Taantuma toi tullessaan työttömyyden	13
Talous elpymässä mutta työttömyys vähenee viiveellä	14

## Pohjanmaan TE-keskusalueella voimakas korkeasuhdanne ohi

Vuonna 2002 alkanut erittäin nopea talouskasvu on Pohjanmaan TE-keskusalueella kääntynyt tänä vuonna jyrkkään laskuun. Vielä viime vuonna arvonlisäys (vastaa pienin poikkeuksin bruttokansantuotetta) kasvoi TE-keskusalueella Elinkeinoelämän Tutkimuslaitoksen (ETLA) elokuisen arvion mukaan huimat kahdeksan prosenttia, kun koko maassa jäätiin jo alle kahden prosentin. Ajanjaksolla 2002-2008 TE-keskusalueen arvonlisäys kasvoi puolella mutta koko maassa vain neljänneksellä vuoden 2000 hinnoissa mitattuna. Tälle vuodelle ETLA ennustaa arvonlisäyksen suoranaista romahtamista: TE-keskusalueelle peräti yhdeksän prosenttia ja koko maahan pari prosenttia vähemmän.

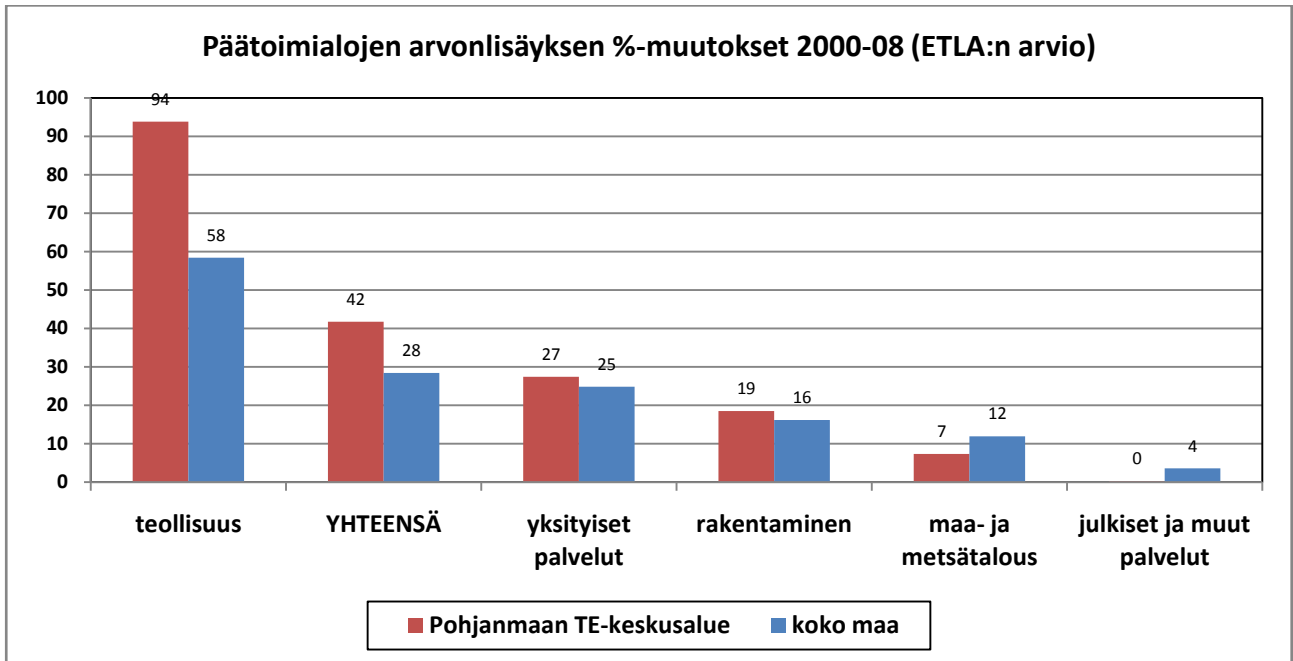
Myös työllisyyden kasvu on tahtunut kuluvana vuonna. Vielä edellisenä vuonna työllisyys parani ETLA:n arvion mukaan TE-keskusalueella kolmisen prosenttia ja puolet hitaammin koko maassa. Yhtäjaksoisen kasvun kaudella 2004-2008 työllisten määrä kasvoi TE-keskusalueella 12 prosenttia, kun koko maassa lisäys oli vain seitsemän prosenttia. Tälle vuodelle ETLA ennustaa noin kolmen prosentin työllisyyden laskua sekä TE-keskusalueelle että koko maahan.



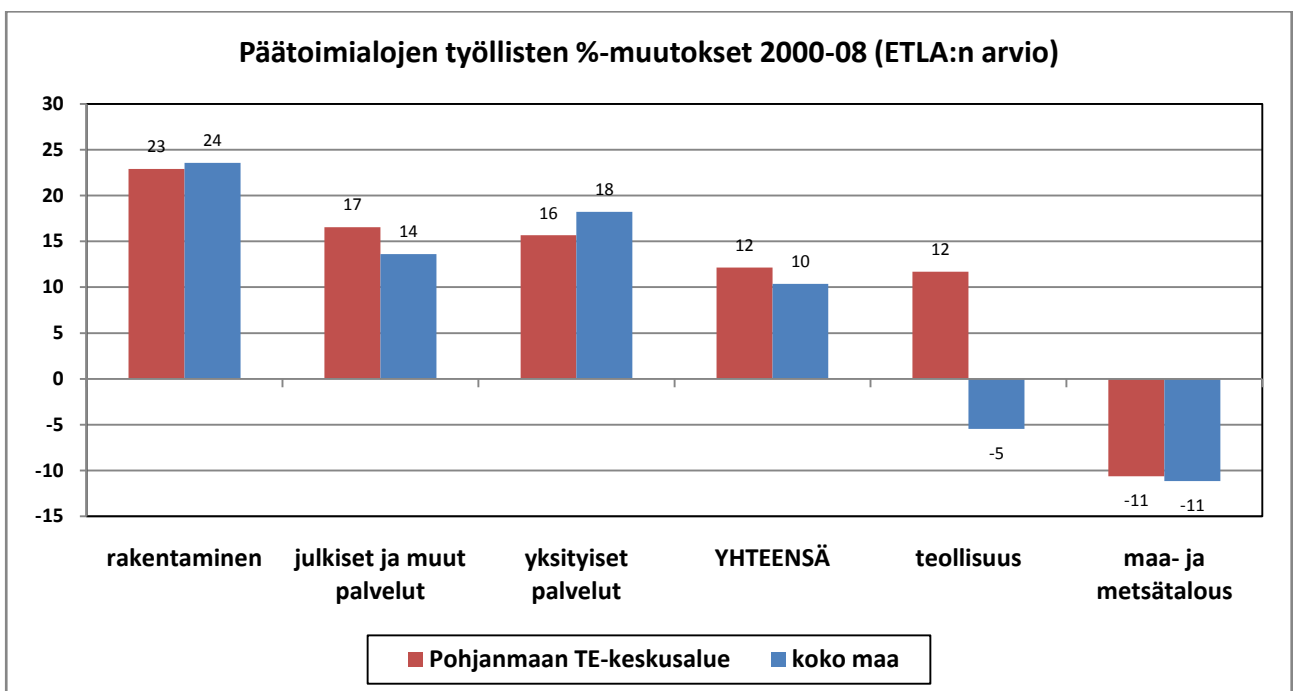
Määrinä tämä kiihkeän kasvun kausi 2004-08 toi TE-keskusalueelle peräti 13 tuhatta uutta työllistä ja koko maahan lähes 170 tuhatta. Pelkästään viime vuonna työllisyys parantui TE-keskusalueella yli kolmella tuhannella ja koko maassa lähes 40 tuhannella henkilöllä. ETLA:n ennusteen toteutuminen toisi tänä vuonna työllisiin vähennystä TE-keskusalueelle lähes neljä tuhatta ja koko maahan 75 tuhatta. Työttömyyden ETLA arvioi lisääntyvän tänä vuonna vastaavilla lukemilla. Työttömyys ja lomautukset ovatkin kasvaneet erittäin voimakkaasti viime syksystä lähtien varsinkin maamme teollistuneimmilla seuduilla, mukaan luettuna Pohjanmaan TE-keskusalue. Juuri viennistä riippuvaiset alueet ovat kohdanneet globaalin taluskriisin kaikista kipeimmin.

## Teollisuuden arvonlisäys kaksinkertaistunut TE-keskusalueella

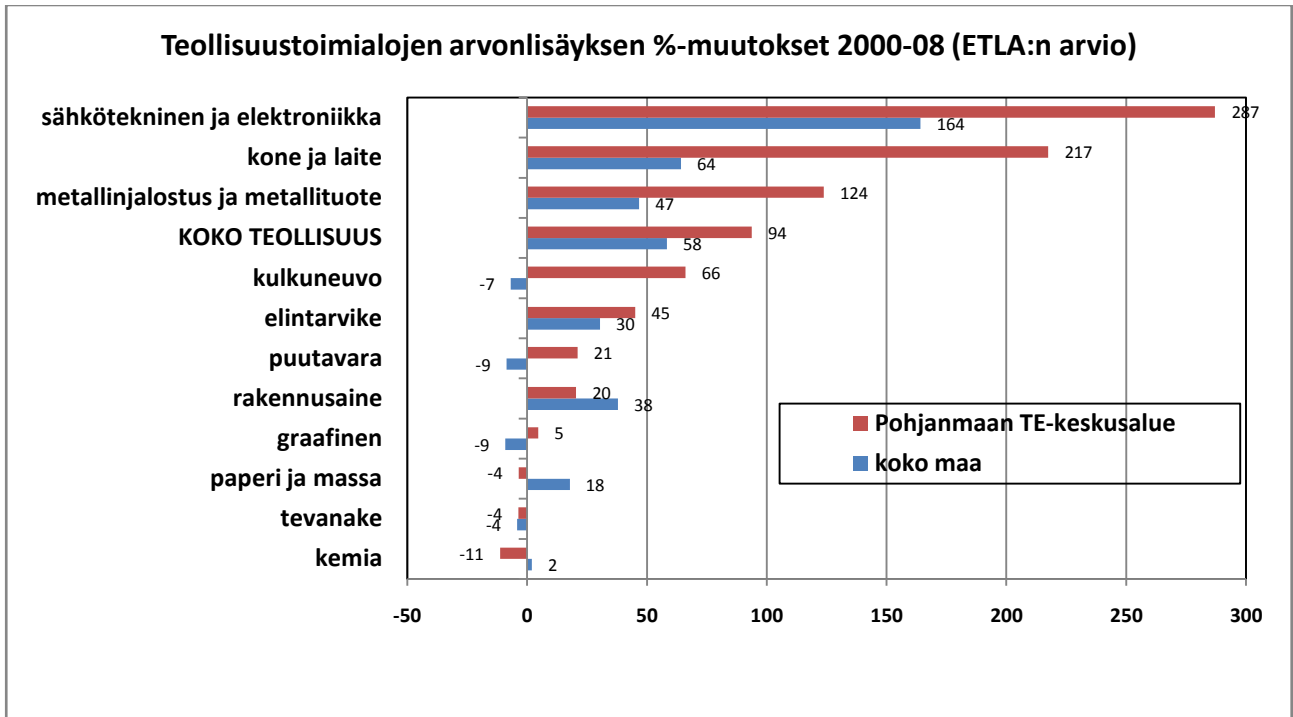
Teollisuuden arvonlisäys on tällä vuosikymmenellä kasvanut TE-keskusalueella selvästi nopeammin kuin muilla päätoimialoilla ja koko maassa; sen arvo on lähes kaksinkertaistunut vuoden 2000 hinnoin ETLA:n arvion mukaan vuosina 2000-08. Se on nostanut myös arvonlisäyksen kokonaiskasvun koko maata korkeammaksi. Vain maa- ja metsätalouden sekä julkisten ja muiden palvelujen arvonlisäys on kehittynyt koko maata heikommin.



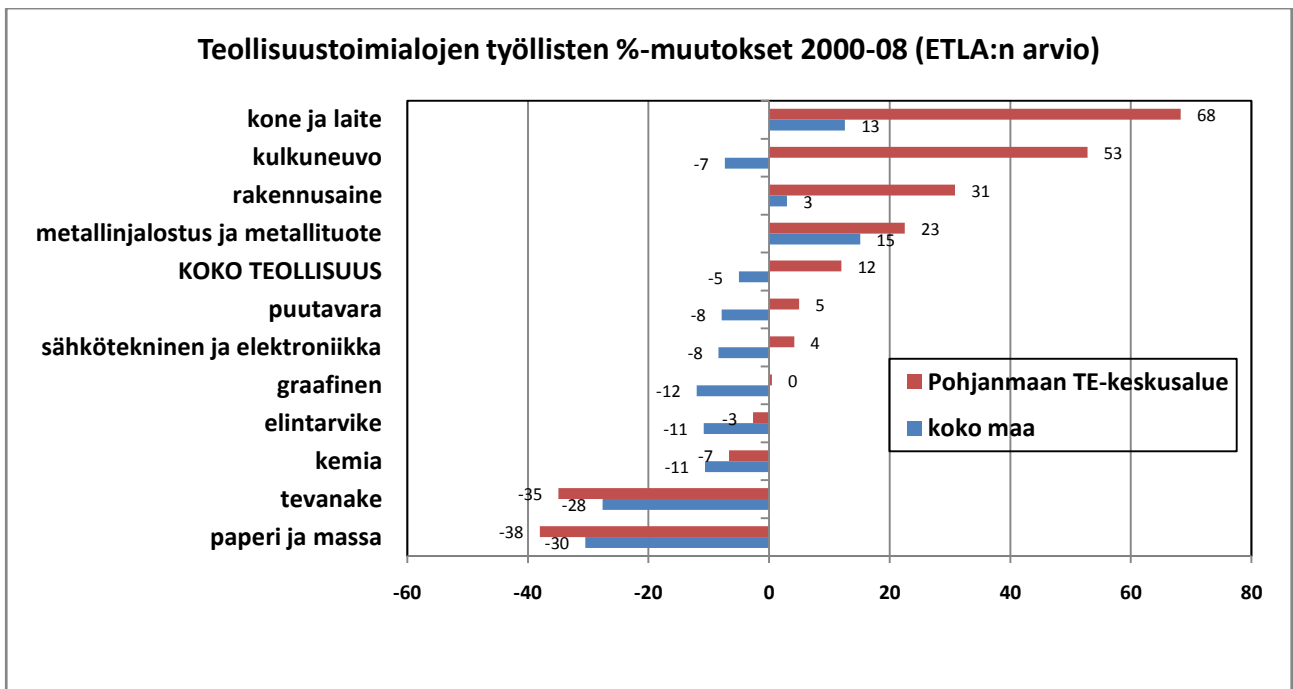
Rakennustoiminnan työllisyys on kasvanut jopa nopeammin kuin arvonlisäys. Toiseksi suhteellisesti eniten parani julkisten ja muiden palvelujen työllisyys vaikka niiden arvonlisäys ei TE-keskusalueella noussut lainkaan vuosina 2000-08. Teollisuuden työllisten määrä kasvoi TE-keskusalueella yli kymmenyksellä mutta laski koko maassa. Tuottavuus on siis parantunut edelleen valtavasti teollisuudessa.



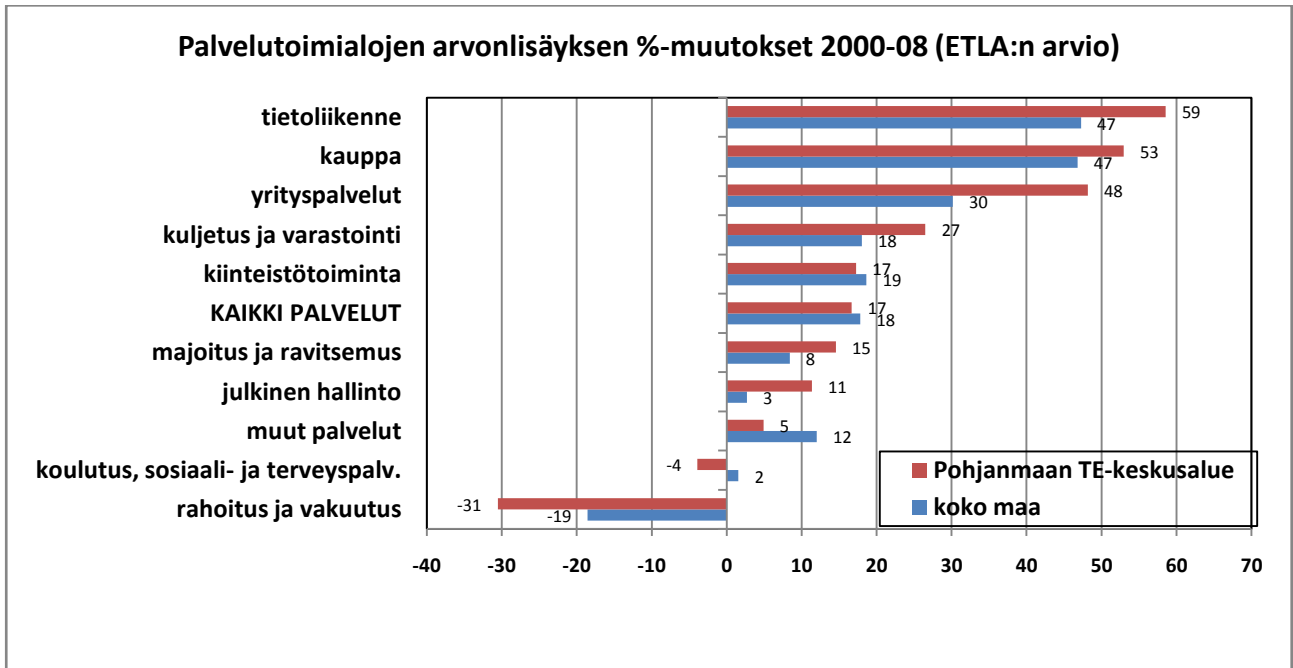
Selvästi eniten teollisuuden toimialoista kasvatti arvonlisäystä sähkötekninen ja elektroniikkateollisuus. TE-keskusalueella se tarkoittaa lähes yksinomaan sähköteknisten tuotteiden valmistusta, muualla maassa taas elektroniikka eli lähinnä viestintäteknologiaan keskittynyt ns. Nokia-toimiala on tärkeämpi. Voimakkaasti kasvoi myös energiaklusterin toinen puolisko, kone- ja laitteollisuus. Useimmat muutkin teollisuuden toimialat menestyivät täällä huomattavasti koko maata paremmin.



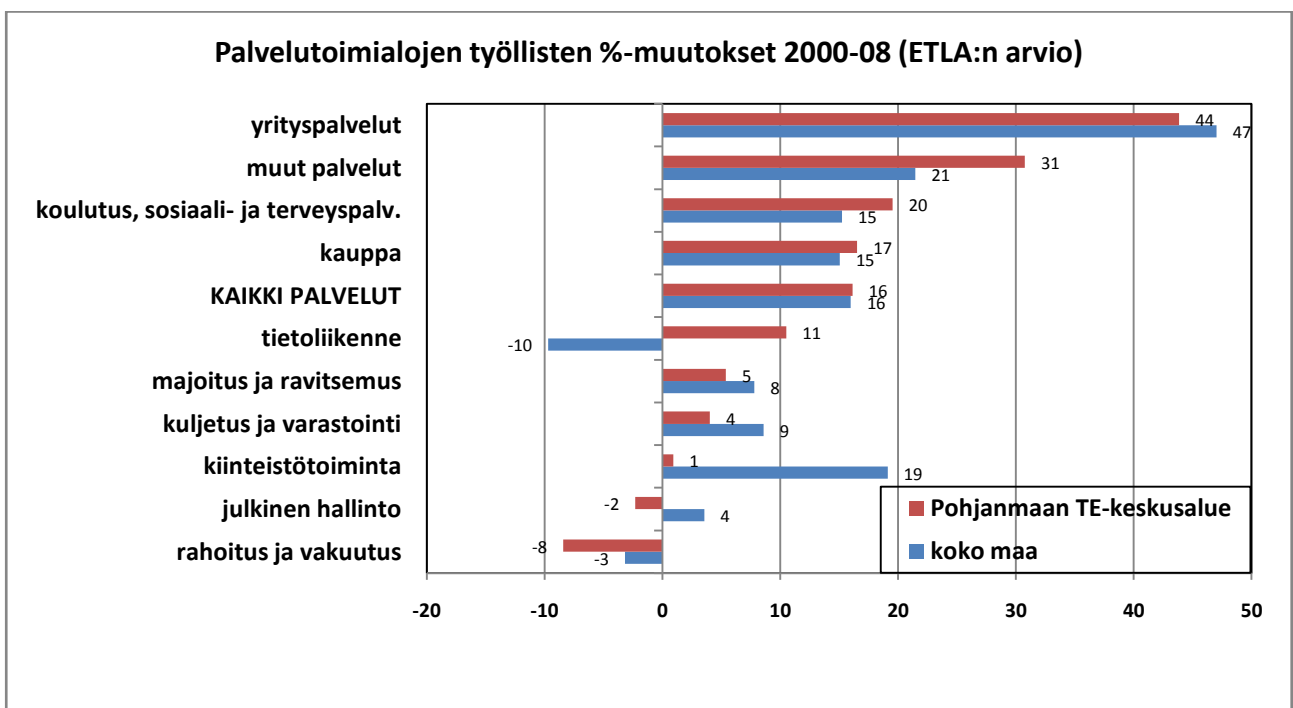
Työllistävyydessä kone- ja laite- sekä kulkuneuvoteollisuus erottuivat edukseen TE-keskusalueella. Sähköteknisen ja elektroniikkateollisuuden teollisuuden työpaikat kasvoivat hieman mutta koko maassa vähenivät. Kun arvonlisäys kasvoi eniten, tämän teollisuustoimialan tuottavuuden paraneminen on ollut todella huimaa. Tekstiili-, vaatetus-, nahka- ja kenkäteollisuus sekä paperin ja massan valmistus vähensivät eniten työntekijöitään niin TE-keskusalueella kuin koko maassakin vuosina 2000-08.



Palveluissa toimialojen arvonlisäysten %-muutokset TE-keskusalueella ja koko maassa eroavat vähemmän kuin teollisuudessa. Yleensä kaikilla toimialoilla on kasvua, selvimpänä poikkeuksena rahoitus- ja vakuutusala.



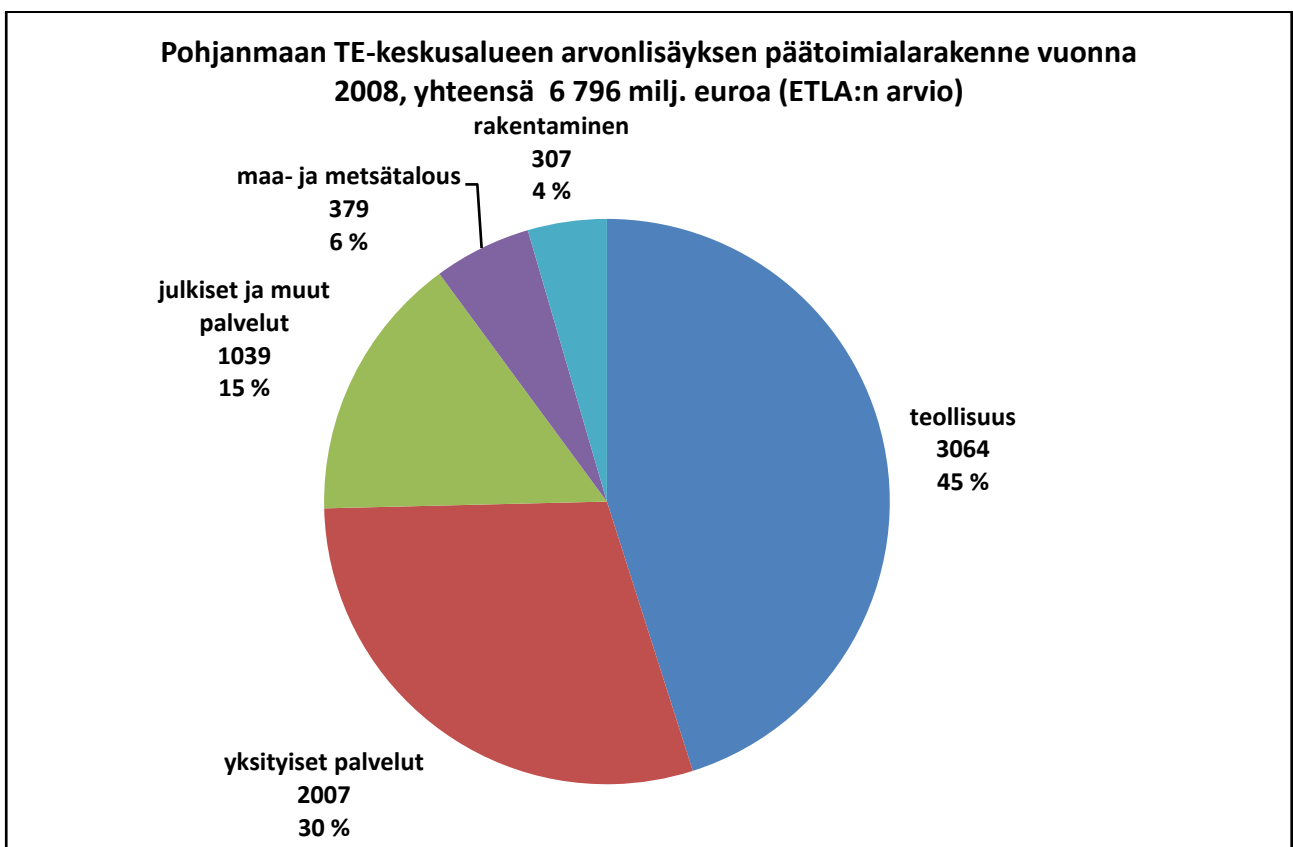
Työllistävyydessä on enemmän eroja, erityisesti tietoliikenteessä ja kiinteistötoiminnassa. Sekä koko maassa että TE-keskusalueella eniten ovat lisääntyneet yrityspalvelujen työpaikat. Osa siitä on tosin teollisuuden palvelutoimintojen ulkoistamisesta johtuvaa kasvua. Yllättävää on, että tietoliikenteen työllisten määrä kasvoi TE-keskusalueella reippaasti mutta laski koko maassa samassa suhteessa. Julkinen hallinto ja rahoitus- ja vakuutussektori ovat menettäneet TE-keskusalueella työvoimaansa vuosina 2000-08.



## Teollisuus tärkein TE-keskusalueen arvonlisäyksessä, palvelut työllisyydessä

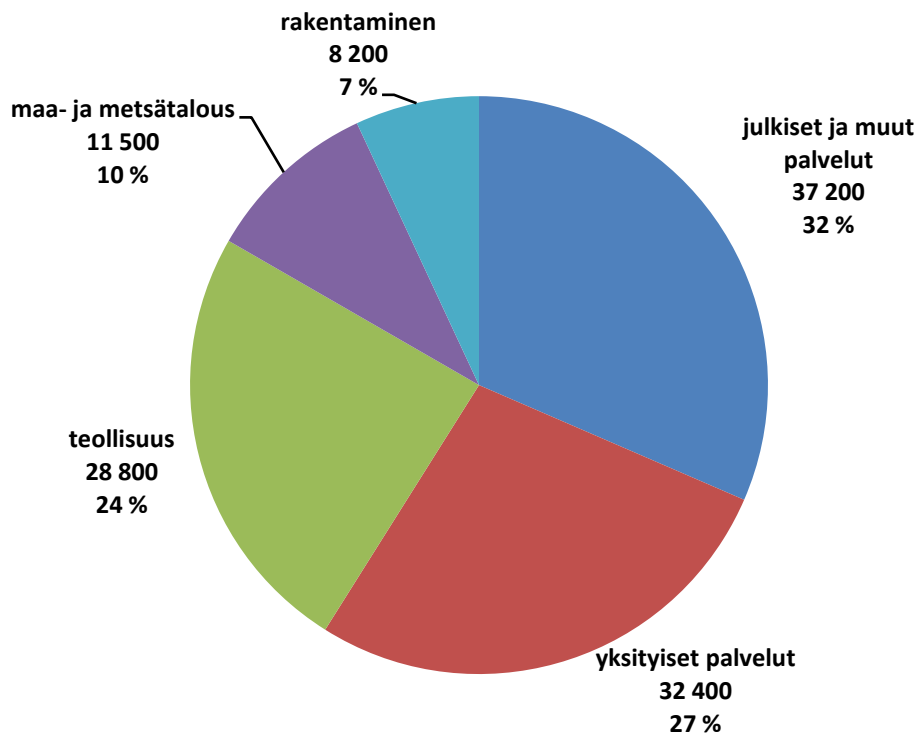
TE-keskusalueen arvonlisäyksen arvo vuonna 2008 oli ETLA:n arvion mukaan lähes seitsemän miljardia euroa vuoden 2000 hinnoin. Teollisuus tuotti siitä miltei puolet ja yksityiset palvelut vajaa kolmanneksen. Koko maassa teollisuuden osuus jäi kolmasosaan mutta yksityisten palvelujen kipusi yli 40 prosenttiin. Julkisilla ja muilla palveluilla sekä rakennustoiminnalla %-osuudet olivat samaa suuruusluokkaa. Selvin ero on maa- ja metsätalouden merkityksellä, joka TE-keskusalueella on lähes kaksinkertainen koko maahan verrattuna.

TE-keskusaluetta voidaankin arvonlisäyksen rakenteen perusteella luonnehtia teollisuuteen sekä maa- ja metsätalouteen erikoistuneeksi alueeksi, jossa yksityisissä palveluissa on vielä paljon kehittämisen varaa.



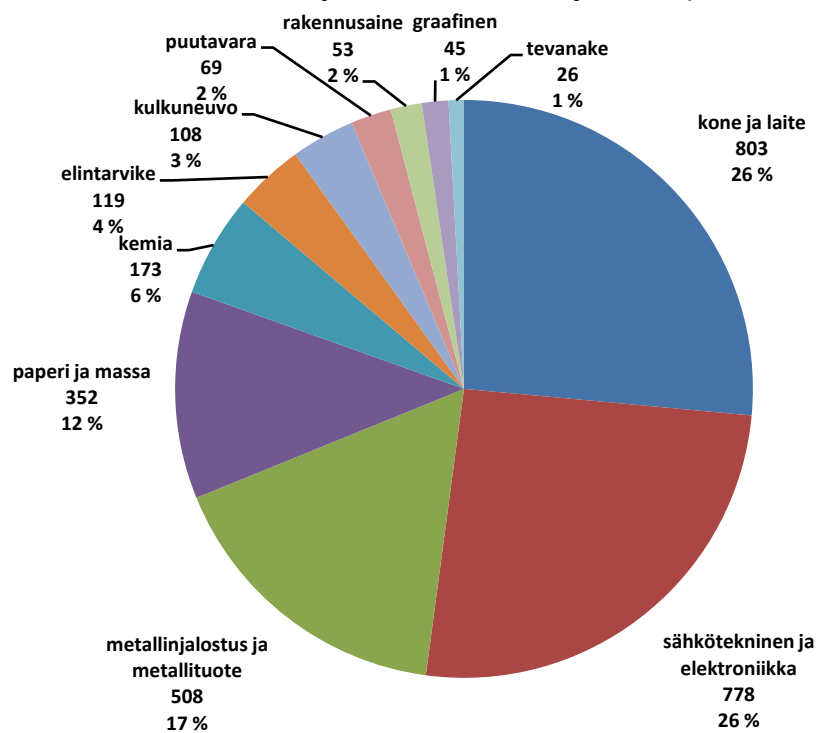
Työllisten jakaantumisessa päätoimialoittain teollisuuden osuus jäi vuonna 2008 ETLA:n arvion mukaan vain neljännekseen yhteensä 118 000 työllisestä. Suurin työllistäjä olivat julkiset ja muut palvelut kolmanneksen osuuksillaan. Yksityisetkin palvelut ylsivät teollisuuden ohi. Yhteensä palveluissa toimi 60 prosenttia TE-keskusalueen työllisistä. Koko maahan verrattuna maa- ja metsätaloudessa työskenteli kaksinkertainen osuus kaikista työllisistä. Teollisuus työllisti koko maassa harvemman kuin joka viidennen, joten myös työllisten päätoimialarakenteen perusteella TE-keskusalue on erikoistunut teollisuuteen sekä maa- ja metsätalouteen. Yksityisten palvelujen osuus koko maassa oli suurin, runsas kolmannes kaikista työllisistä. TE-keskusalueen yksityinen palvelusektori on siis myös työllistävytydessään huomattavasti koko maasta jäljessä.

**Pohjanmaan TE-keskusalueen työllisten päätoimialarakenne vuonna 2008, yhteensä 118 100 (ETLA:n arvio)**



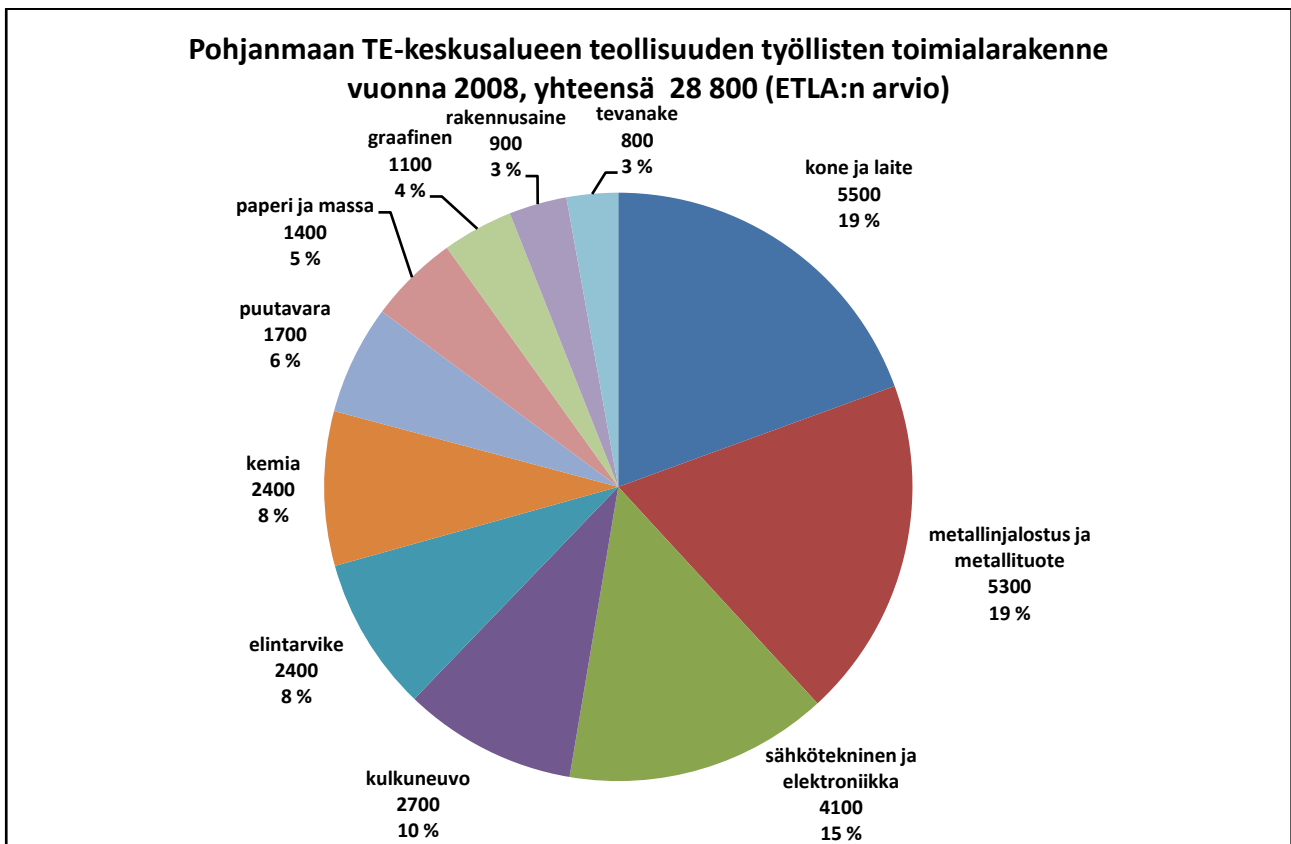
Energiaklusteri tuotti ETLA:n arvion mukaan vuonna 2008 noin puolet koko TE-keskusalueen teollisuuden arvonlisäyksestä. Kun siihen lisätään vielä edellisille alihankintoja toimittava metallituotteiden valmistus, päästään noin kahteen kolmasosaan.

**Pohjanmaan TE-keskusalueen teollisuuden arvonlisäyksen toimialarakenne vuonna 2008, yhteensä 3 064 milj. euroa (ETLA:n arvio)**



Koko maahan verrattuna TE-keskusalueen kone- ja laite- sekä kulkuneuvoteollisuuden arvonlisäysosuudet ovat yli kaksinkertaisia ja metallinjalostuksen sekä metallituotteiden valmistuksen lähes kaksinkertaisia. Sähköteknisen ja elektroniikkateollisuuden siivu koko maan teollisuuden arvonlisäyksestä on peräti yli 40 prosenttia nimenomaan elektroniikkateollisuuden eli ns. Nokia-toimialan ansiosta. Tätä pääasiassa viestintäteknologiaa ei TE-keskusalueella ole juuri lainkaan vaan se koostuu toimialan sähköteknisestä, energiankäyttöön keskittyvästä klusteriosasta.

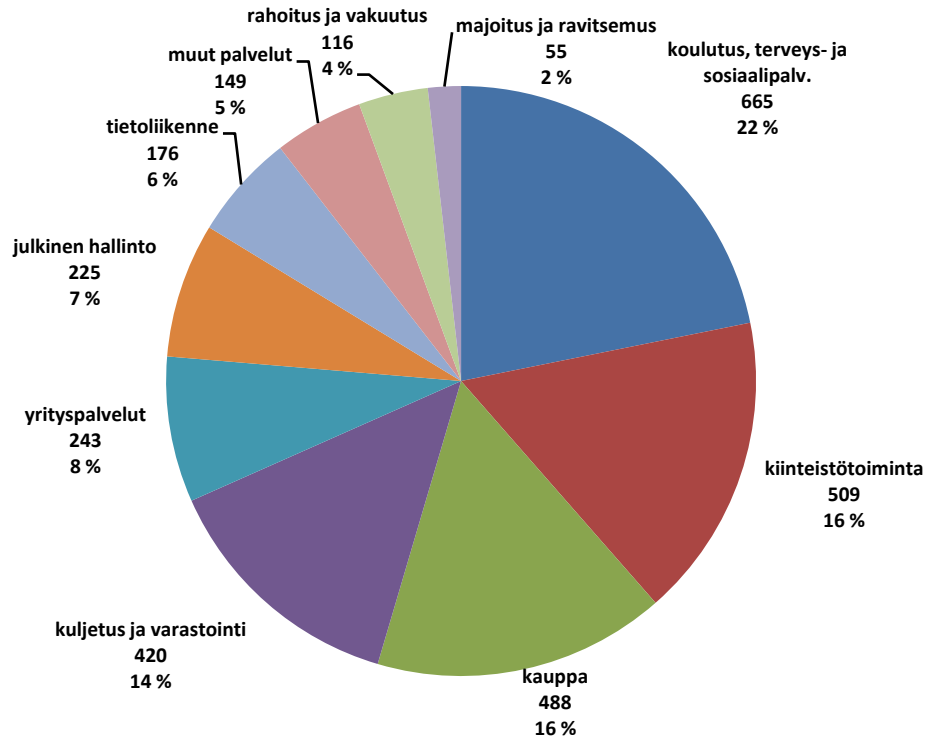
Energiaklusterin osuus jäi TE-keskusalueella vuonna 2008 ETLA:n arvion mukaan alle kolmasosaan koko teollisuuden työllisistä. Metallituotteiden valmistuksen alihankinta nostaa sen kuitenkin yli 40 prosenttiin. Paperi- ja massateollisuuden merkitys työllistäjänä on huomattavasti vaatimattomampi kuin arvonlisäyksen tuottajana. Elintarvike- ja kulkuneuvo- ja puutavara- ja graafisessa teollisuudessa tilanne on päinvastainen.



Kulkuneuvoteollisuuden työllisyysosuus nousee TE-keskusalueella lähes kaksinkertaiseksi koko maahan verrattuna. Muita erikoistumisaloja ovat kone- ja laitteollisuus sekä metallinjalostus ja metallituotteiden valmistus. Elektroniikka- ja sähköteknisen teollisuuden työllisyysosuudet ovat TE-keskusalueella ja koko maassa samaa tasoa vaikka koko maassa elektroniikkateollisuus tuotti miltei puolet koko teollisuuden arvonlisäyksestä. Elektroniikka-alan tuottavuus on siis aivan omaa luokkaansa.

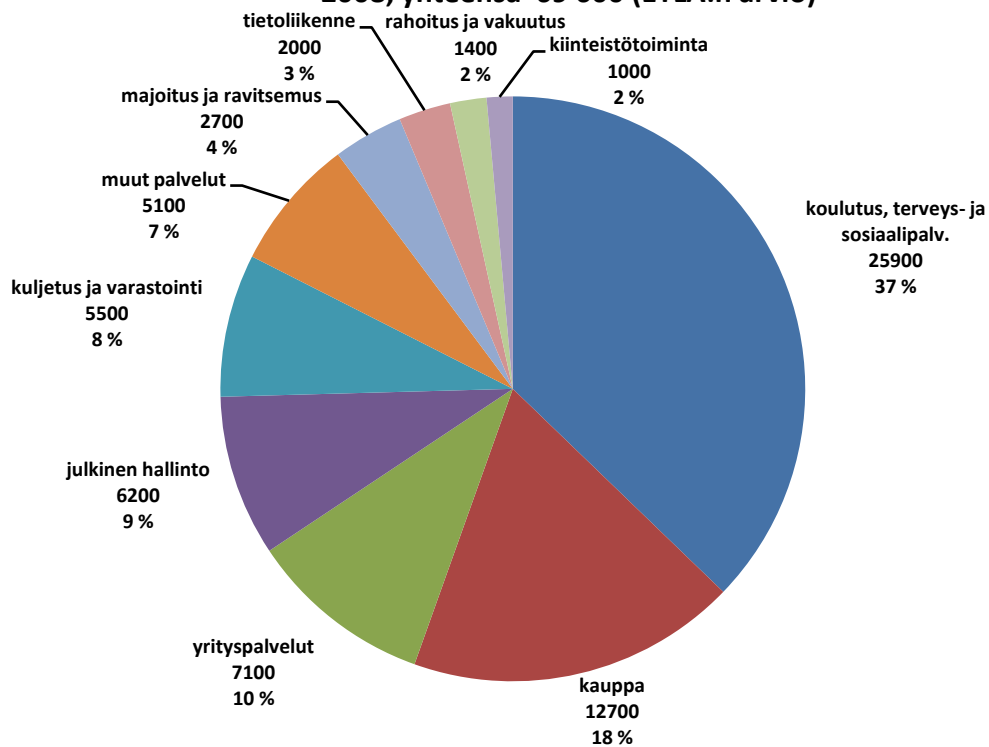
Koulutus ja hoivapalvelut tuottivat ETLA:n arvion mukaan vuonna 2008 yli viidenneksen TE-keskusalueen palvelujen arvonlisäyksestä. Kiinteistötoiminta, kauppa sekä kuljetus ja varastointi ovat osuudeltaan suunnilleen samankokoisia. Koko maahan verrattuna hoivapalvelut sekä kuljetus ja varastointi ovat TE-keskusalueen erikoistumisaloja. Yrityspalveluissa ja kaupassa osuudet ovat selvästi koko maata alhaisemmat.

**Pohjanmaan TE-keskusalueen palvelujen arvonlisäyksen toimialarakenne vuonna 2008, yhteensä 3 046 milj. euroa (ETLA:n arvio)**



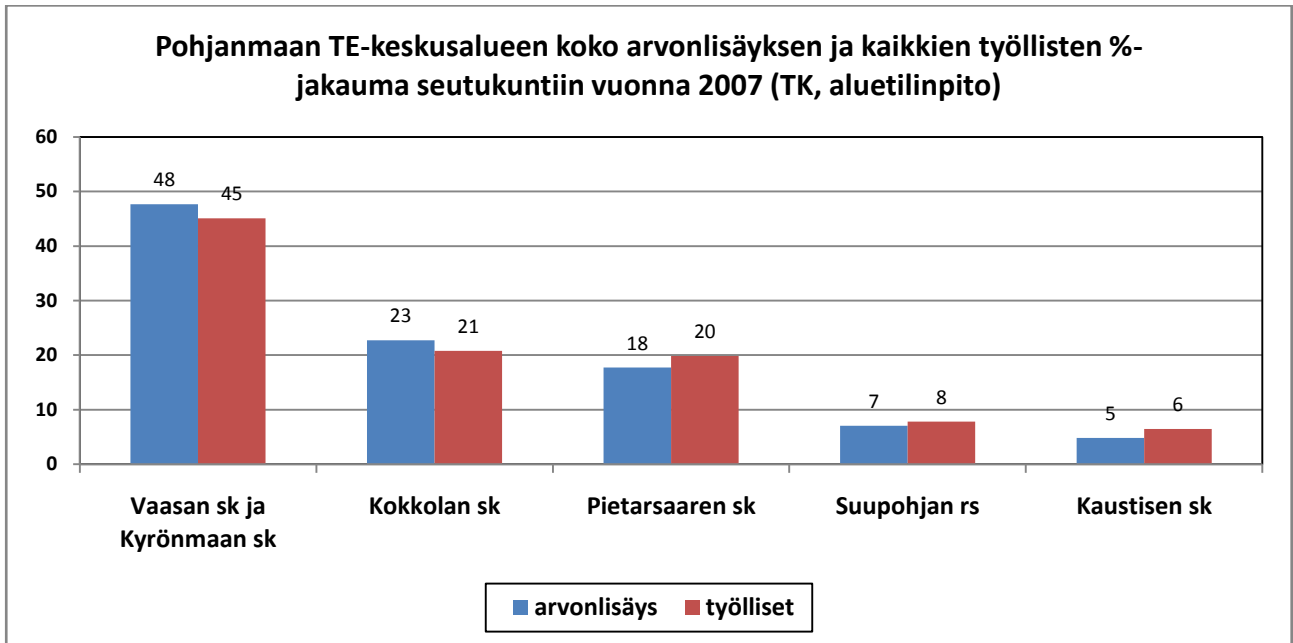
Työllisyydestä koulutus ja hoivapalvelut kahmaisivat ETLA:n arvion mukaan vuonna 2008 yli kolmasosan ja kauppa lähes viidesosan. Koko maahan verrattuna hoivapalvelut ja tietoliikenne ovat TE-keskusalueen erikoistumisaloja ja yrityspalvelut työllisyysosuudeltaan alimitoitetuimpia.

**Pohjanmaan TE-keskusalueen palvelujen työllisten toimialarakenne vuonna 2008, yhteensä 69 600 (ETLA:n arvio)**

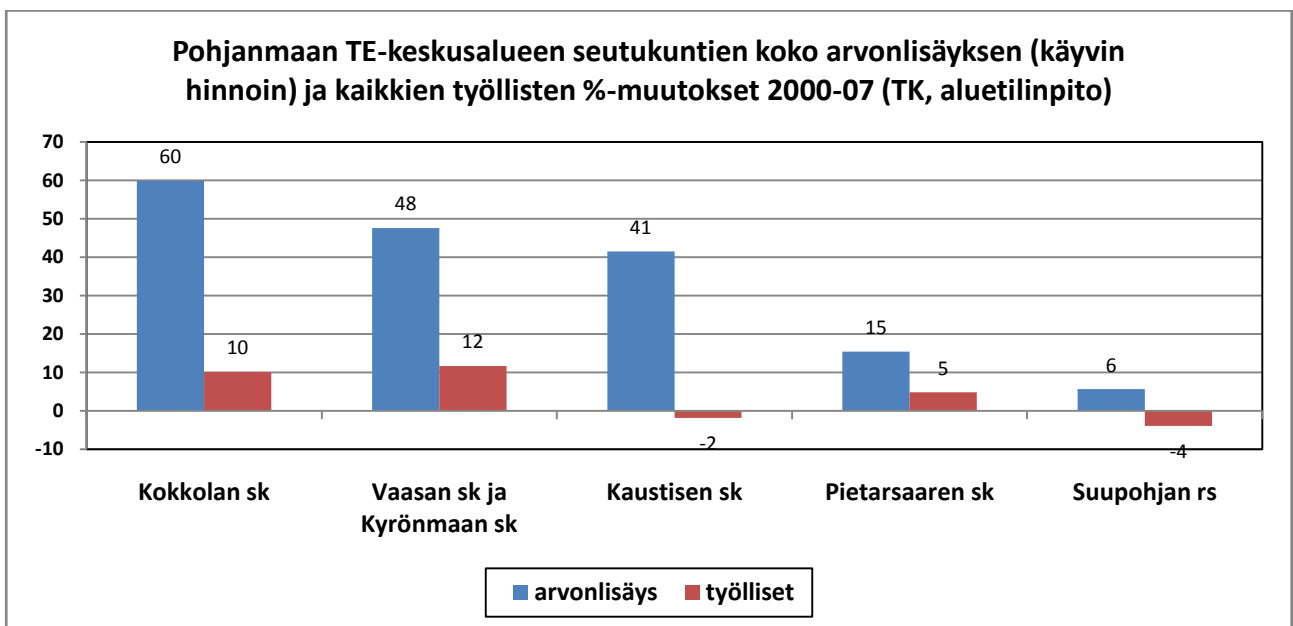


## Vaasanseudulla puolet koko TE-keskusalueen aluetaloudesta

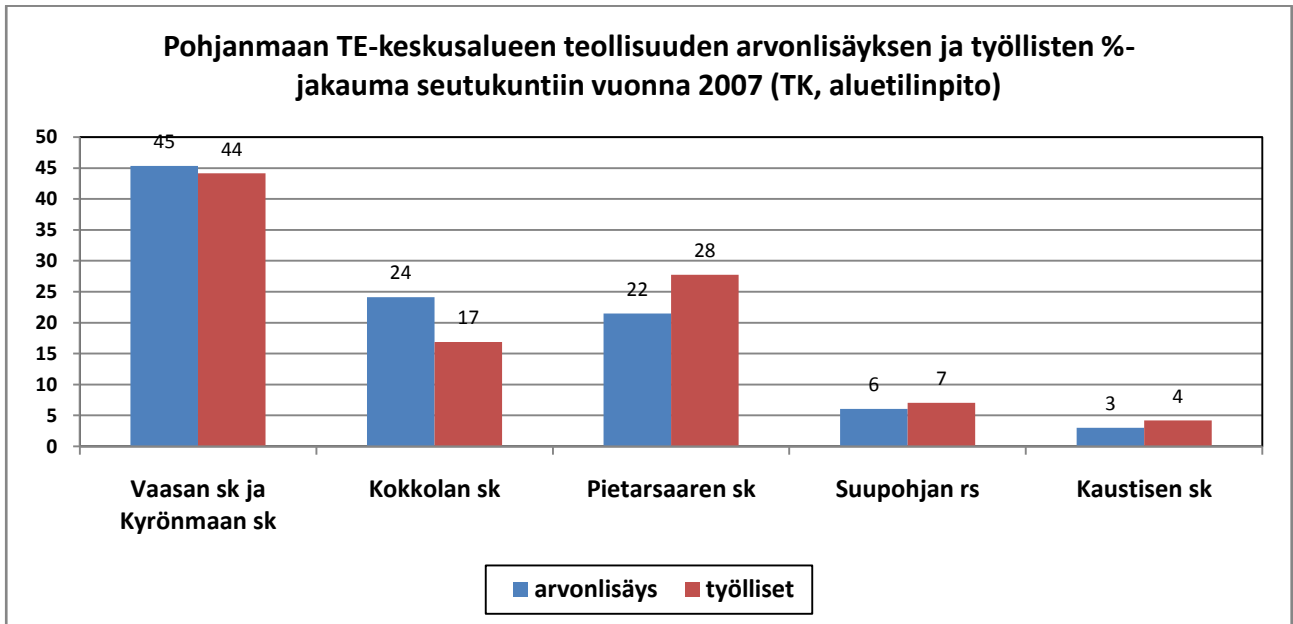
Vuonna 2007 TE-keskusalueen arvonnisäyksestä miltei puolet tuotettiin Vaasan ja Kyrönmaan seutukunnissa. Ne on tässä laskettu yhteen, koska Kyrönmaan seutukunnasta joka kolmas käy Vaasan seutukunnassa päivittäin töissä eli ne ovat samaa työssäkäyntialuetta. Myös työllisistä lähes joka toinen työskentelee Vaasanseudulla. Kokkolan ja Pietarsaaren seutukuntien osuudet ovat viidesosan luokkaa. Loppu jää pienille seutukunnille, joissa ei ole yliveraista työssäkäyntikeskusta.



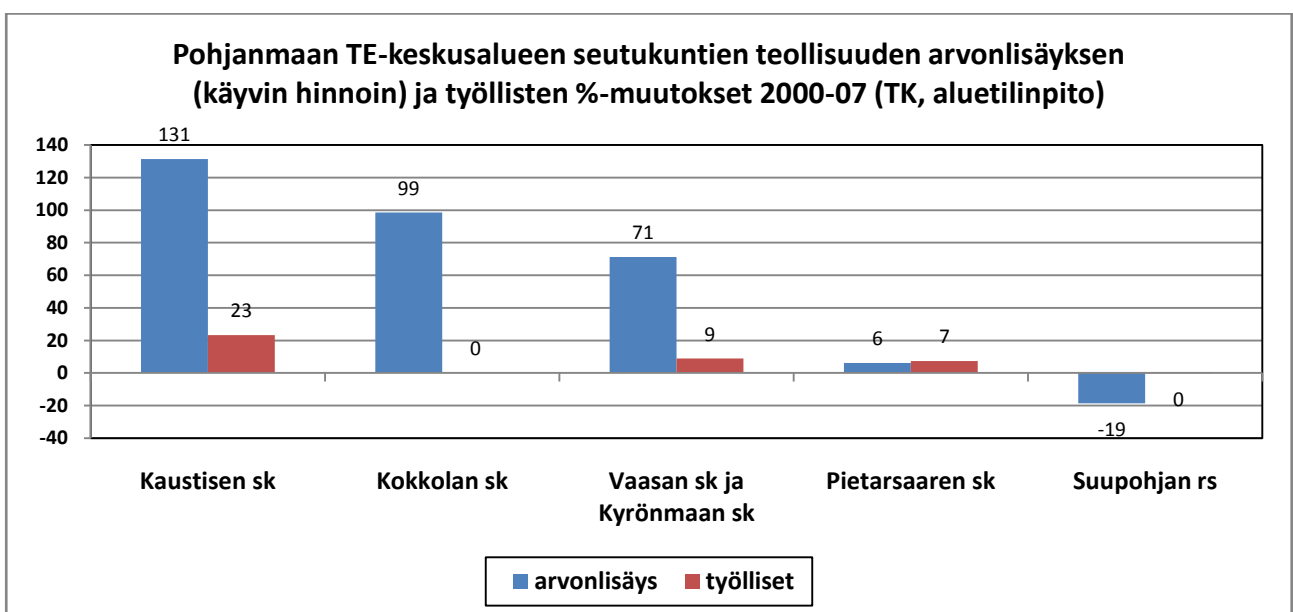
Kokkolan seutukunnan arvonnisäys on kasvanut eniten 2000-07 johtuen sinkin maailmanmarkkina-hinnan huimasta noususta, mikä tosin jo vuonna 2008 kääntyi jyrkkään laskuun. Työllisyys kasvoi parhaiten Vaasanseudulla. Kaustisen seutukunnassa työllisten määrä väheni vaikka arvonnisäys kasvoi kohtuullisesti. Siihen oli syynä vahvan maatalouden työllistävyiden romahdus. Suupohjan rannikkoseudulla sekä arvonnisäyksen että työllisten kehitys oli kuitenkin heikointa. Pietarsaaren seutukunnassa pienikin arvonnisäyksen kasvu riitti työllisyyden kohentumiseen.



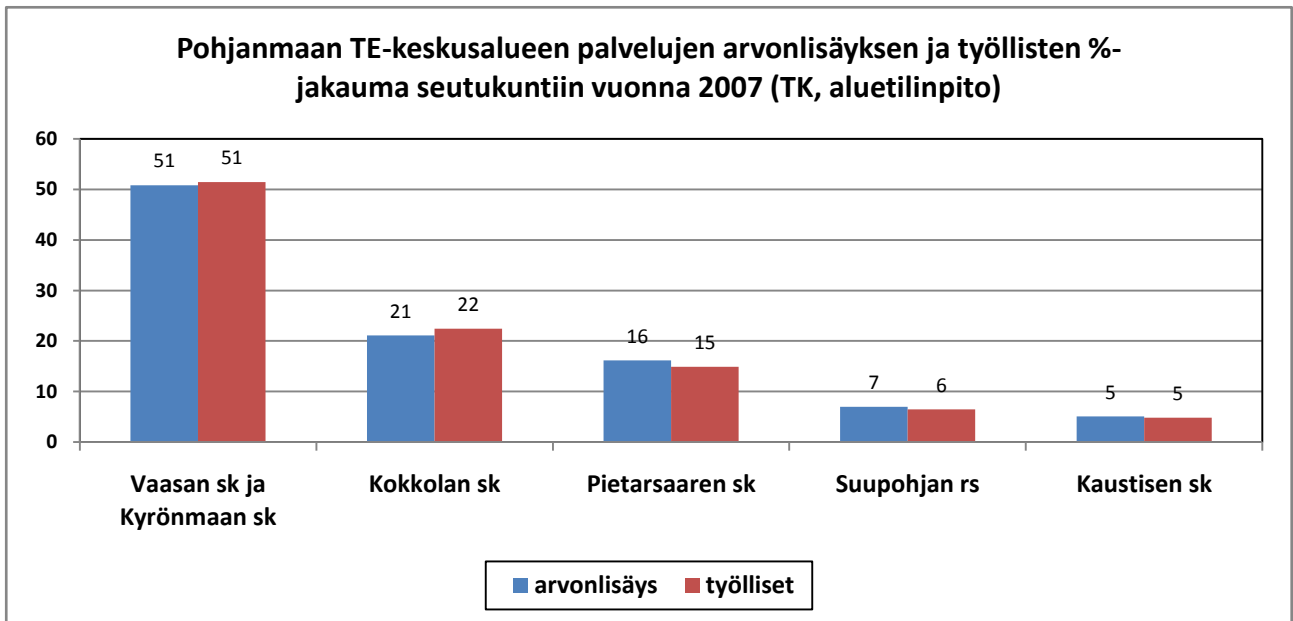
Myös koko TE-keskusalueen teollisuuden arvonlisäyksestä ja työllisistä lähes puolet oli vuonna 2007 Vaasanseudulla. Kokkolan seutukunta ylsi arvonlisäyksessä miltei neljäsosaan mutta työllisistä alle viidesosaan. Pietarsaaren seutukunnassa suhde oli päinvastainen; työllisten osuus oli selvästi suurempi kuin arvonlisäyksen. Erilaisuus korostaa näiden seutukuntien teollisuuden rakenteen eroja. Kokkolaa hallitsee prosessivaltainen suurteollisuus, kun Pietarsaareissa on monipuolisempaa toimintaa niin yksikkökoon kuin toimialakirjonkin osalta. Pienissä seutukunnissa teollisuusyrityksetkin ovat kooltaan pieniä ja työvaltaisia.



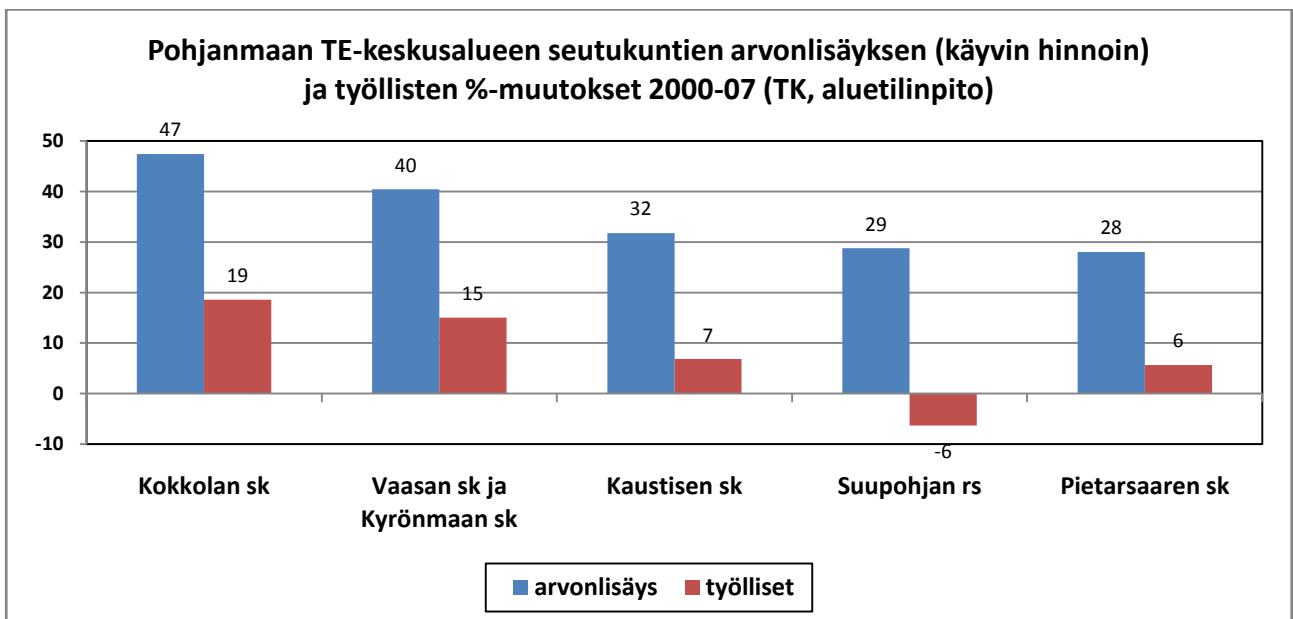
Kaustisen seutukunnan teollisuus kasvoi sekä arvonlisäyksellä että työllisyydellä mitattuna suhteellisesti parhaiten vuosina 2000-07. Pienimpien %- osuuksiensa takia se ei kuitenkaan koko TE-keskusalueen muutoksiin juurikaan vaikuta. Kokkolan seutukunnan arvonlisäyksen kaksinkertautumisen takana oli sinkin hinnan raju nousu, mikä ei näkynyt mitenkään työllisyydessä. Koko TE-keskusalueen kannalta ratkaisevalla Vaasanseudulla molempien mittareiden hyvään kasvuun siivitti energiaklusteri. Pietarsaaren seutukunnan ja Suupohjan rannikkoseudun arvonlisäystä rasitti massa- ja paperiteollisuuden markkinahintojen lasku. Edellisessä kuitenkin monipuolinen teollisuuden rakenne avitti työllisyyden kasvuun.



TE-keskusalueen kaikkien palvelujen arvonlisäyksestä ja työllisistä yli puolet oli Vaasanseudulla vuonna 2007. Kokkolan seutukunnan maakuntakeskusasema nosti sen kirkkaasti Pietarsaaren seutukuntaa vahvemerkiksi molemmilla mittareilla. Pienten seutukuntien palvelujen työllisten osuudet ovat selvästi pienempiä kuin niiden osuudet kaikista työllisistä, mikä kuvastaa niin ikään palvelujen taipumusta keskushierarkian mukaiseen kasautuvaan jakaumaan.

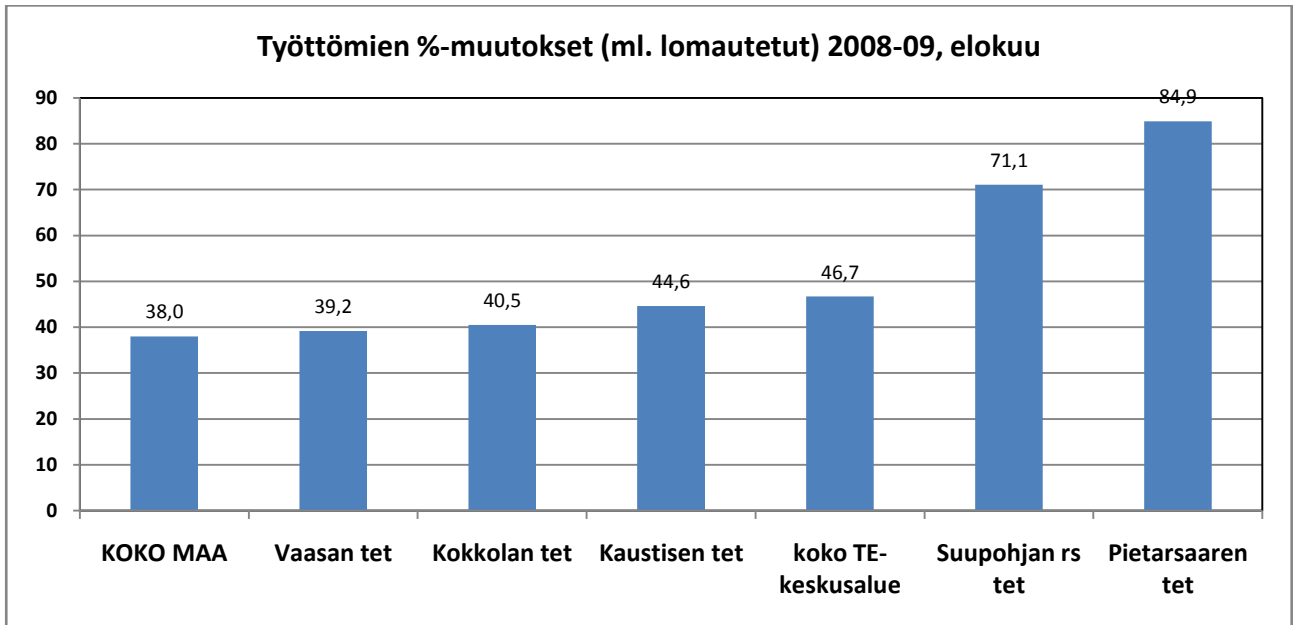


Palvelujen sekä arvonlisäyksen että työllisten %-muutoksissa 2000-07 näkyikin erittäin selvästi kasautuva kehitys kohti maakuntien keskuspaikkoja. Tosin Kaustisenkin seutukunnassa kasvu on ollut varsin hyvää. Yrityksille suunnatut palvelut ovat olleet kaikissa kasvun kärjessä, Vaasan seutukunnassa myös terveys- ja sosiaalipalvelut. Sen kääntöpuolena Suupohjan rannikkoseudun palvelujen työllisten väheneminen johtuu nimenomaan terveys- ja sosiaalipalvelujen kovasta karsimisesta.

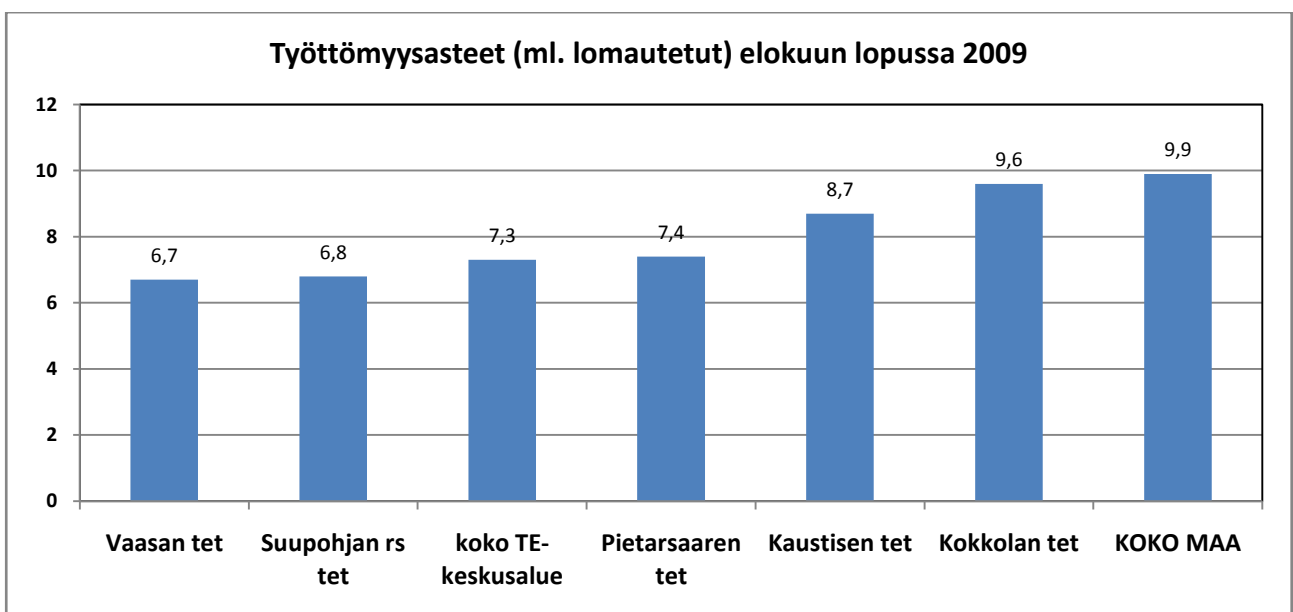


## Taantuma toi tullessaan työttömyyden

Edellä olevat seutukunnittaiset tarkastelut kuvaavat aikaa ennen taantumaa, koska TK:n aluetilintilastojen tuorein tieto on vuodelta 2007. Työ- ja elinkeinoministeriön työttömyystilastojen avulla voidaan kuitenkin onnastella taantumien etenemistä aina kesän lopulle saakka. Kaikilla TE-keskusalueen työ- ja elinkeinotoimistojen alueilla työttömyys lomautetut mukaan luettuina kasvoi nopeammin kuin koko maassa viime vuoden elokuusta tämän vuoden elokuuhun.

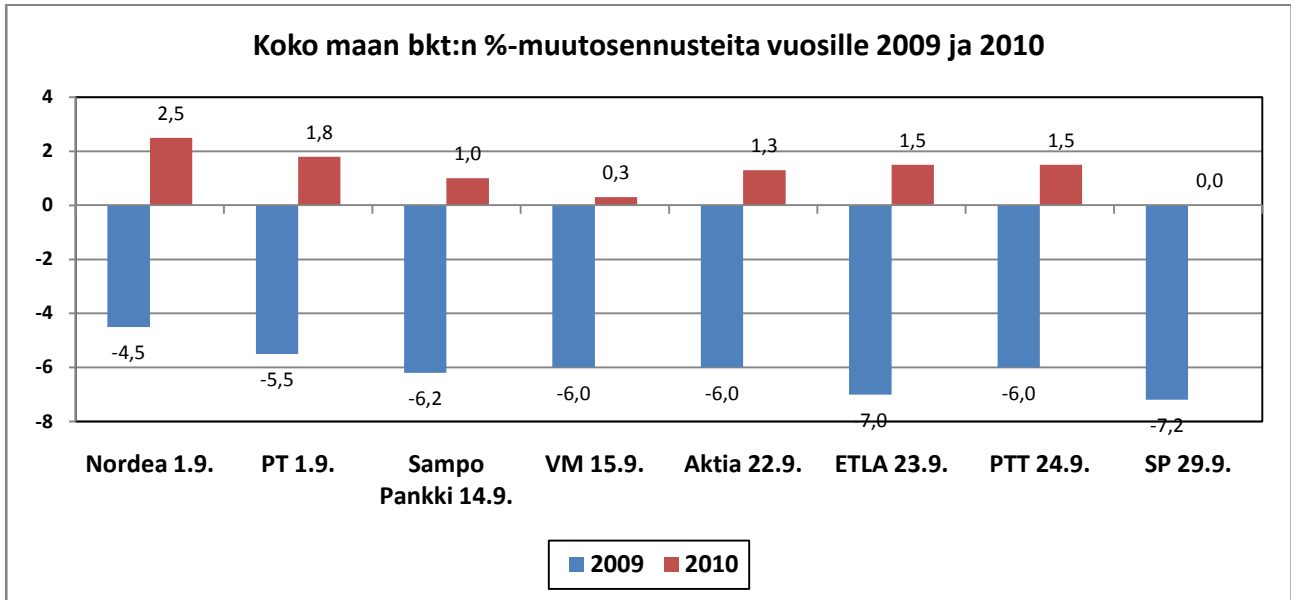


Suhteellisesti eniten lisääntyi rakennus- ja teollisen alan työttömyys. TE-keskusalueen teollisuus on erittäin vientiriippuvaista, joten globaalien talouden vaikeudet heijastuivat herkimmin juuri tänne ja teollisuuteen. Silti työttömyysasteet olivat edelleen elokuun lopussa kaikilla TE-toimistoalueilla alle koko maan tason. Parhaiten TE-toimistojen alueista taantumasta on selvinnyt Vaasanseutu, jossa energiaklusterin tilauskannat ovat kantaneet aina tähän saakka.

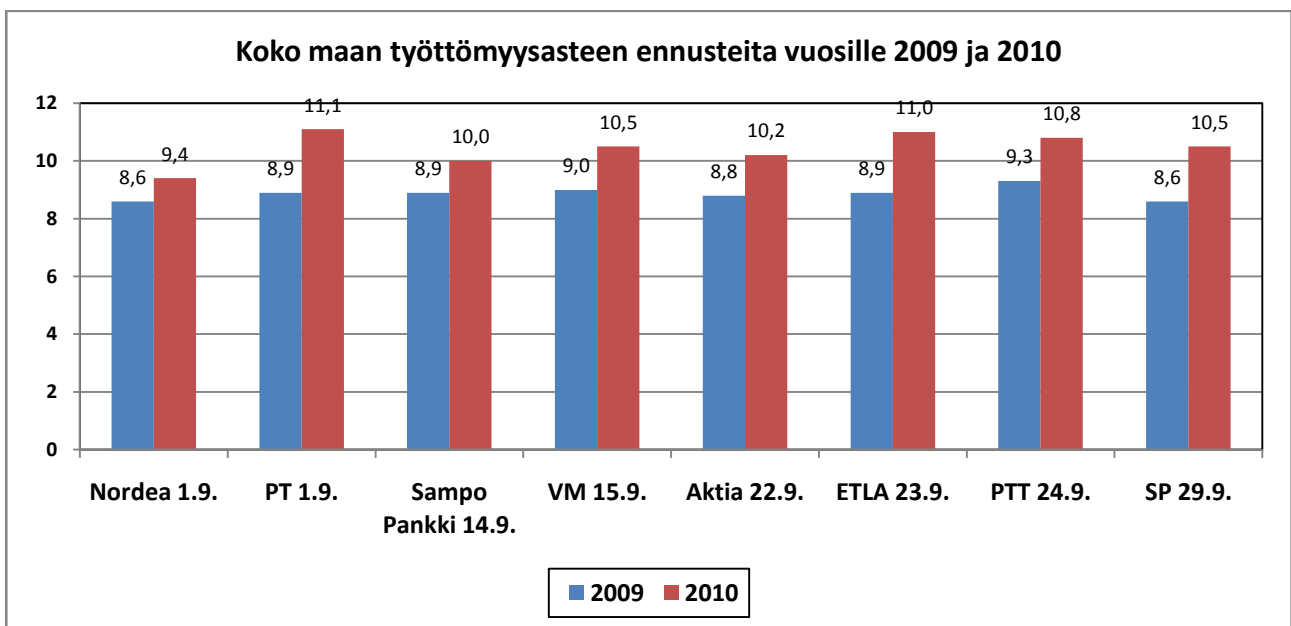


## Talous elpymässä mutta työttömyys vähenee viiveellä

Tärkeimpien kotimaisten ennusteiden kansantalouden supistumisarviot tälle vuodelle vaihtelevat 5-7 prosentin molemmin puolin. Ensi vuonna kaikki muut paitsi Suomen Pankki (SP) odottavat bkt:n elpymistä. Valtionvarainministeriökin (VM) odottaa vain heiveröistä kasvua. Optimistisimpien mukaan kasvu on jo alkanut tai alkaa tämän vuoden lopulla. ETLA:kin on korottanut elokuisen pienen pudotuksen hienoiseen nousuun tuoreessa koko maan ennusteessaan, samoin Pellervon Taloudellinen Tutkimuslaitos (PTT).



Työttömyysaste-ennusteet tälle vuodelle ovat yhdeksän prosentin tuntumassa. Työttömyyden odotetaan yleisesti vielä ensi vuonna pahenevan. Palkansaajien Tutkimuslaitos (PT) ja ETLA pelkäävät työttömyysasteen nousevan jopa 11 prosenttiin ja ylikin. Liikeankit ounastelevat ensi vuodelle muita pienempiä prosenttilukemia. - On huomattava, että tässä käytetyt työttömyysasteet pohjautuvat Tilastokeskuksen tekemän työvoimatutkimuksen kansainvälisesti yhdenmukaiseen määritelmään, työnvälitystilastojen mukainen määrittely nostaisi niitä parisen %-yksikköä.



Tilastokeskuksen syyskuussa tekemän luottamusindikaattorin mukaan kuluttajatkin ennakoivat Suomen talouden elpymistä. EU-alueella suomalaisten odotukset olivat selvästi keskimääräistä positiivisempia. Sen sijaan arviot sekä yleisestä että omasta työttömyydestä olivat edelleen synkät vuoden perspektiivillä.

Viime keväänä TE-keskusalueella tehdyssä työvoima- ja koulutustarvetutkimuksessa (TKTT) laskukautta pidettiin yritysten vastauksissa toimialan suhdannetilanteen parhaana kuvaajana. Ainoastaan terveystaloudessa ja siivousalalla enemmistö oli edelleen nousukauden kannalla. Ensi kevään suhdannetilannetta pidettiin huomattavasti valoisampana. Vain puolessa toimialoista synkistely jatkui; pahimpana lähitulevaisuuden koki veneiden valmistus.

Tutkimuksessa mukana olleiden yritysten henkilöstömäärän oletettiin olevan ensi keväänä jopa pari prosenttia suurempi kuin keväällä 2008. Tulos on erittäin yllättävä, kun sitä vertaa muihin suhdannekyselyihin. Rakennusalan työttömyyden on niissä odotettu kasvavan räjähdysmäisesti. Myös metallialan odotukset olivat poikkeavan positiiviset. Erityisesti pienissä yrityksissä kasvuarviot olivat rohkaisevia.

Elinkeinoelämän Keskusliiton (EK) elokuun suhdannebarometrin mukaan Pohjanmaan (koko entinen Vaasan lääni) sekä teollisuuden ja rakentamisen että palvelujen suhdanteiden odotetaan edelleen heikenevän loppuvuoden aikana. Näkymät olivat koko maata heikommat ja työvoiman supistamisen oletettiin jatkuvan.

Suomen Yrittäjien ja Finnveran elokuisen kyselyn mukaan kuitenkin pienet ja keskisuuret yritykset TE-keskusalueen molemmissa maakunnissa ennakoivat suhdanteiden parantuvan lähimmän vuoden aikana, kun koko maassa odotukset olivat pessimistisemmät. Pohjanmaalla henkilökunnan määrän ei uskota enää laskevan, mutta Keski-Pohjanmaalla ja koko maassa lasku jatkuisi.

Kun EK:n kyselyyn vastaajat ovat kooltaan keskimäärin suurempia kuin Suomen Yrittäjien ja Finnveran pk-yritykset, tulokset tukevat TKTT:n tuloksia, joiden mukaan positiivisimmat odotukset olivat pienillä yrityksillä. Toki aikajännekin ulottuu jälkimmäisissä pidemmälle.

Syksyn Alueelliset talousnäköymät – katsauksessa eivät TE-keskuksen, TE-toimistojen ja muiden alueellisten asiantuntijoiden odotukset olleet kuitenkaan valoisat vuodentakaa päähän:

#### **Arvio näköymistä vuoden päähän verrattuna nykytilanteeseen**

	elinkeinoelämä ja yritystoiminta	työttömyys	työvoiman saatavuus
Vaasan ja Kyrönmaan sk	0	-	+
Kokkolan sk	0	-	+
Pietarsaaren sk	-	-	+
Suupohjan rs sk	-	-	+
Kaustisen sk	0	0	+
koko TE-keskusalue	0	-	+

Ainoastaan työvoiman saatavuuden arveltiin parantuvan ensi syksyyn mennessä nykyisestäkin. Työttömyyden oletettiin pahenevan edelleen muualla, paitsi Kaustisen seutukunnassa. Elinkeinoelämän ja yritystoiminnan heikkenemisen oletettiin vielä jatkuvan Pietarsaaren seutukunnassa ja Suupohjan rannikkoseudulla, muilla alueilla niiden oletettiin pysyvän nykytasolla.

Aluekohtaisia tulevaisuuden kehitysarvioita tulkittaessa on syytä muistaa, että alueen kehitysnäkymiä verrataan suhteessa alueen nykytilaan. Alueita verrataan omaan aikaisempaan tilanteeseensa eikä toisten alueiden tai koko maan keskimääräisiin kehitysnäkymiin.

Lyhyenkin aikavälin suhdannekyselyissä on siis aikamoisia eroavuuksia. Pidemmälle luotaavia ennusteita onkin tässä talousvaiheessa tarpeetonta esitellä. Muutosten nopeutta ja yllätyksellisyyttä kuvaa hyvin, että ETLA ennusti vielä vuoden 2008 kesäkuussa vuosille 2008-12 koko maahan 90 tuhatta ja TE-keskusalueelle kuutta tuhatta työllistä lisää. Nyt elokuussa ETLA:n ennusteet ovat samalle ajanjaksolle koko maahan 121 tuhatta ja TE-keskusalueelle seitsemän tuhatta vähennystä!

Sama raju käänne optimismista pessimismiin sopii kyllä useimpiin muihinkin ennusteisiin. Niinpä uhkakuvat yleisestä työvoimapulasta voidaankin siirtää ainakin muutamalla vuodella eteenpäin. Puute osaavasta työvoimasta voi sen sijaan aloittain ja alueittain kärjistyä nopeastikin, jos talouskasvu jälleen kiihtyy.

\*\*\*\*\*

Laatija: Olli Peltola  
projektipäällikkö, Pohjanmaan TE-keskus